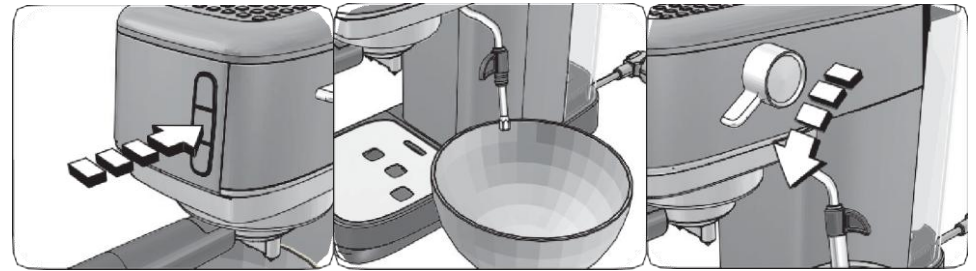
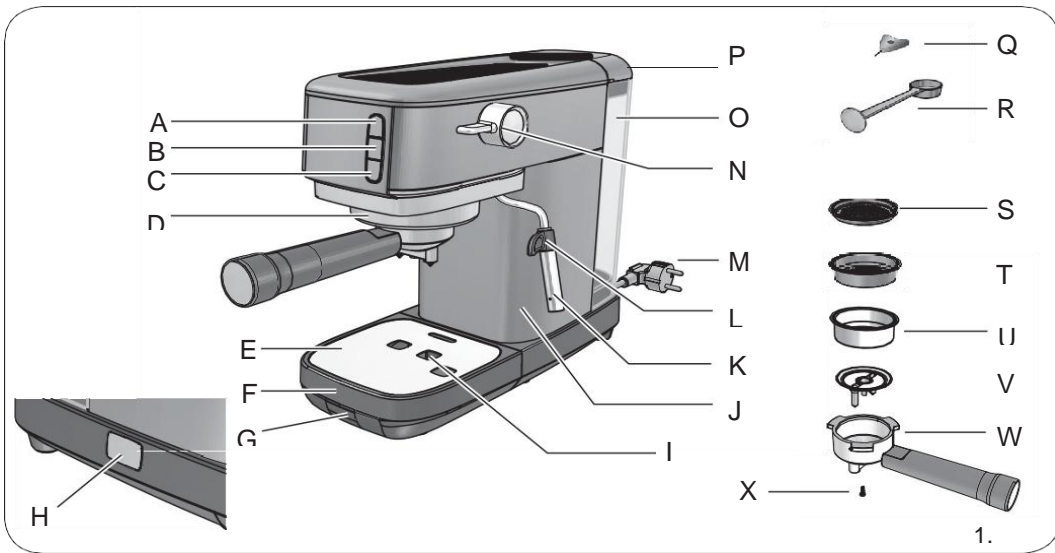


Ariete



Ariete 1381 Eszpressó kávéfőző

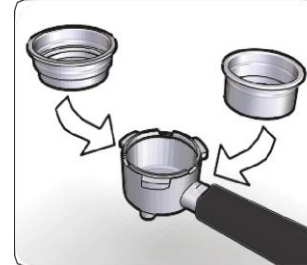
HASZNÁLATI ÚTMUTATÓ



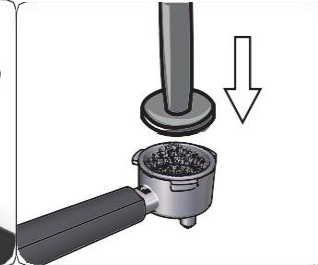
11.

12.

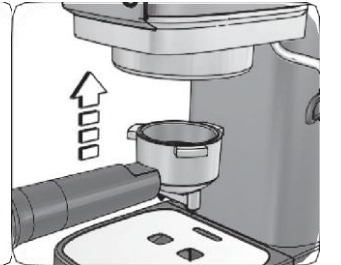
13.



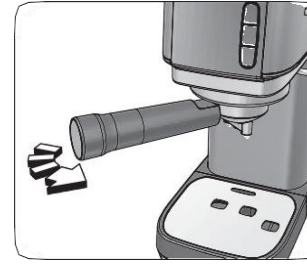
14.



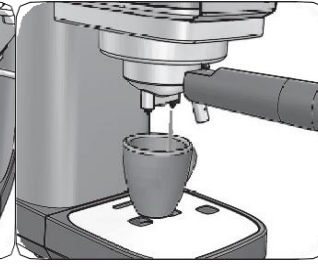
15.



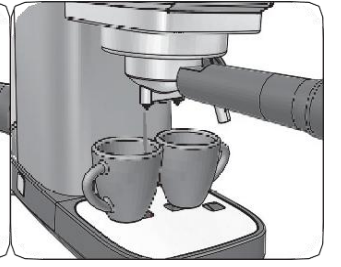
16.



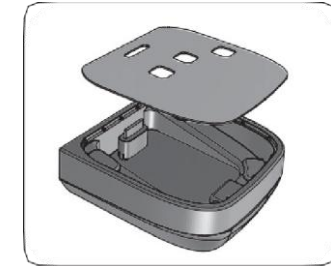
17.



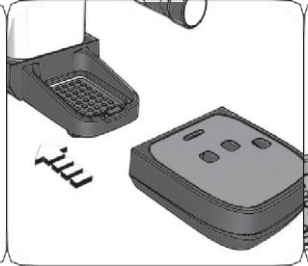
18.



19.



2.



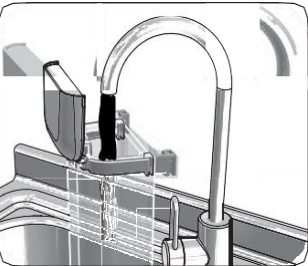
3.



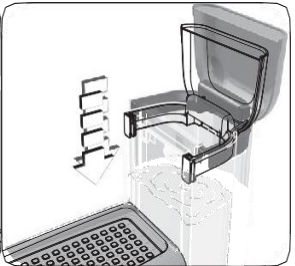
4.



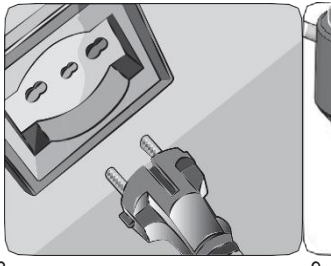
5.



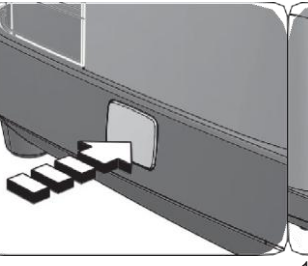
6.



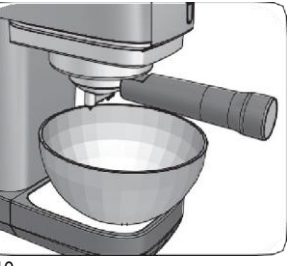
7.



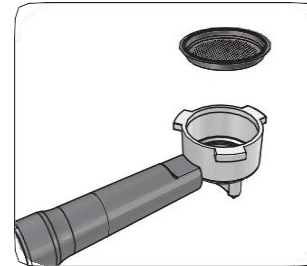
8.



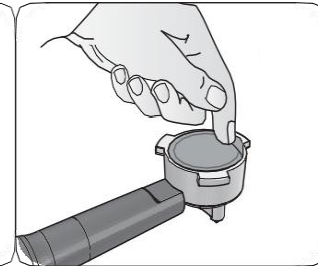
9.



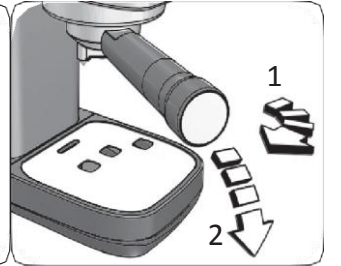
10.



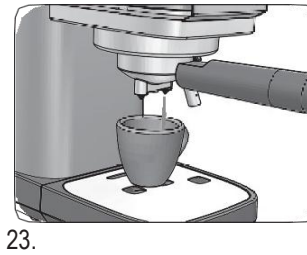
20.



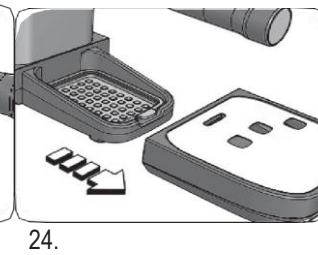
21.



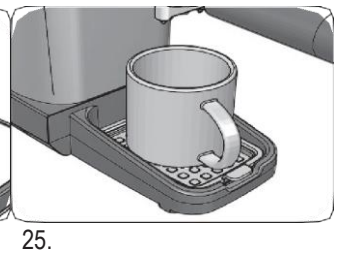
22.



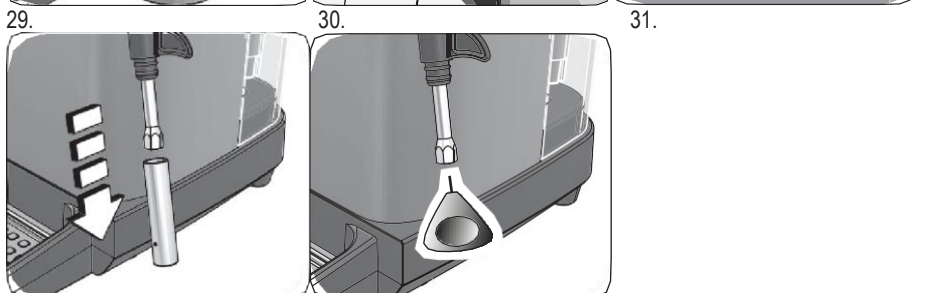
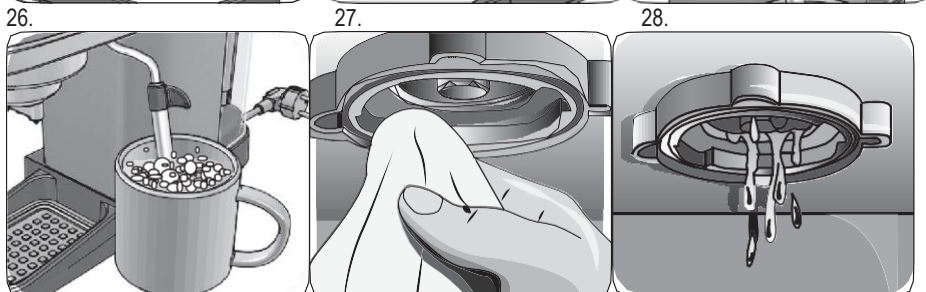
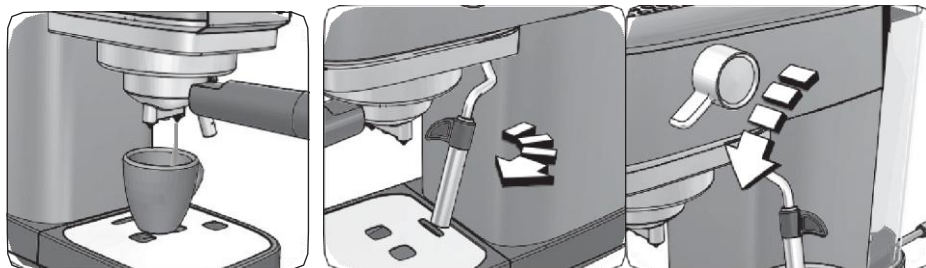
23.



24.








25.



FELHASZNÁLÓI KÉZIKÖNYV

A készüléket a hatályos európai szabványoknak megfelelően gyártották, ezért minden potenciálisan veszélyes alkatrészük védett, mégis, kérjük, figyelmesen olvassa el ezeket a figyelmeztetéseket, és a készüléket csak rendeltetésszerűen használja a sérülések és károsodások elkerülése érdekében. Tartsa meg ezt a kézikönyvet későbbi használatra. Ha úgy dönt, hogy a készüléket másnak adja, ne felejtse el mellékelni ezeket az utasításokat is. Az ebben a kézikönyvben közölt információkat a következő szimbólumok jelölik:

-  **Gyermekek számára veszélyes**
-  **Elektromos veszély**
-  **Egyéb okból fennálló veszély**
-  **Égési sérülés**
-  **Anyagkárosodás**

RENDELTETÉSSZERŰ HASZNÁLAT

A kávéfőzővel kávék és cappuccinók készíthetők. A forróvíz-adagoló funkción keresztül teák vagy forrázatok készítésére is van lehetőség. Ezt a készüléket csak és kizárólag magánhasználatra tervezték, ezért ipari vagy kereskedelmi célokra nem használható. A gyártó mentesül mindennemű felelősség alól a készülék nem rendeltetésszerű használatából eredő károkért. A vevő, a nem rendeltetésszerű használattal a jótállás bármely formáját elveszíti.

EGYÉB KOCKÁZATOK

A készülék felépítési jellemzői nem teszik lehetővé a felhasználó védelmét a közvetlen gőz- vagy forró vízszugártól.



Figyelem!

Égési sérülés veszélye - Forró víz vagy gőz kiáramlásakor soha ne irányítsa a fúvókát mások vagy maga felé. Csak a gumis részt érintse meg. Ne érintse meg az acélcsövet. Csak olyan edényeket használjon, amelyek megfelelnek az „étellel érintkező anyagokra” vonatkozó szabályoknak.

BIZTONSÁGI FIGYELMEZTETÉSEK

HASZNÁLAT ELŐTT FIGYELMESEN OLVASSA EL AZ UTASÍTÁSOKAT.

- A készüléket háztartási vagy ahhoz hasonló használatra tervezték, úgymint:
 - az üzletek, irodák és egyéb szakmai környezetek számára fenntartott főzőhelyeken
 - farmokon
 - szállodák, motelek, panziók és egyéb lakóépületek (a vendégek általi használatra).
- A gyártó elutasít minden felelősséget a helytelen vagy az útmutatóban leírtaktól eltérő felhasználásból származó károkért.
- Célszerű megőrizni az eredeti csomagolást, mivel szervízbe szállítás esetén a termék nem megfelelő csomagolásából eredő meghibásodások miatt nem biztosítunk garanciális javítást.

Gyermekek számára veszélyes

- A készüléket 8 éven felüli gyermekek, valamint csökkent fizikai, érzékszervi vagy mentális állapotú, illetve tapasztalattal nem rendelkező személyek csak akkor használhatják, ha felügyelet alatt állnak, és megértették a készülék használata során fennálló veszélyeket.

- Gyermekek nem játszhatnak a készülékkel.
- Az ebben a kézikönyvben leírt tisztítási és karbantartási műveleteket csak 8 évesnél idősebb és felügyelet alatt álló gyermekek végezhetik.
- Mindig tartsa a készüléket és a tápkábelt 8 év alatti gyermekektől távol.
- Ne hagyja, hogy a kábel olyan helyen lógjon, ahol a gyermekek hozzáférhetnek.
- Ne hagyja a csomagolást gyermekek közelében, mivel az potenciális veszélyforrás.
- Ha úgy dönt, hogy a készüléket hulladékként dobja ki, javasoljuk, hogy a kábel elvágásával üzemképtelenné tegye. Javasoljuk továbbá, hogy a készülék minden potenciálisan veszélyes alkatrészét ártalmatlanítsa, különösen fontos ez a gyermekek számára, akik játékként használhatják a készüléket.
- Tartsa a tisztítótűt gyermekektől távol, és tárolja biztonságos helyen: lenyelés és egyéb sérülés veszélye áll fenn.

Elektromosság

- Mielőtt csatlakoztatná a készüléket az elektromos hálózathoz, ellenőrizze a feszültséget. A készülék adattábláján látható feszültségnek meg kell egyeznie a helyi feszültséggel.
- A gyártó által nem engedélyezett hosszabbítók használata károsodásokhoz és balesetekhez vezethet.
- Soha ne a kábelnél fogva húzza ki a csatlakozódugót az elektromos hálózathoz.
- Mindig kapcsolja ki a készüléket, és húzza ki a kábelt a fali aljzatból, mielőtt feltölti a tartályt vízzel.
- Soha ne érintkezzenek vízzel a feszültség alatt álló alkatrészek, ez rövidzárlatot okozhat!
- Ne hagyja a tápkábelt éles tárgyak közelében.
- Ügyeljen arra, hogy a tápkábel soha ne érjen forró felületekhez.
- A tisztítási és karbantartási műveleteket akkor végezze, amikor a készülék üzemén kívül, kikapcsolt állapotban van és kihúzta a konnektorból.
- Ne merítse a készüléket vízbe vagy más folyadékba.
- Ha a készüléket egy ideig nem használja, mindig kapcsolja ki és húzza ki a tápkábelt a konnektorból.

Egyéb okokból fennálló veszély

- A készülék felemelésekor mindig tartsa azt a készüléktestnél fogva.
- Helyezze a készüléket megfelelően megvilágított, tiszta környezetbe, ahol a konnektor könnyen elérhető.
- Ne töltsön túl sok vizet a tartályba.
- Ne hagyja felügyelet nélkül a készüléket, amíg az elektromos hálózathoz van csatlakoztatva.
- Soha ne a kábelnél fogja meg a készüléket, hogy kihúzza a csatlakozódugót az elektromos hálózathoz.
- A készüléket stabil, vízszintes felületen használja.

- Ne használja a készüléket, ha leejtették, ha látható sérülések vannak rajta, vagy ha a víz szivárog belőle.
- Ne használja a készüléket, ha a csatlakozódugó sérült, vagy ha a készülék hibás. A kockázatok elkerülése érdekében minden javítást, beleértve a tápkábel cseréjét is, csak szakszervízben, vagy képzett szakemberrel végeztesse.

Égési sérülés veszélye

- Soha ne irányítsa a forró gőz- vagy vízsugarat önmaga vagy mások felé. Égési sérülést okozhat.
- Ne érintse meg a készülék és a szűrőtartó külső fém részeit amikor a készülék működik, mert ez égési sérüléseket okozhat.
- Csak a gumi részen lévő gőz/forróvíz pálcát érintheti meg. • A szűrő eltömődésekor lassan, óvatosan távolítsa el és szerelje szét a szűrőtartót, mert a maradék nyomás kifröccsenést okozhat. Végezze a tisztítást az adott bekezdésben leírtak szerint.

Figyelem - anyagkárosodás

- Helyezze a készüléket stabil és száraz felületre.
- Ne használja a készüléket víz nélkül, mert a szivattyú kiéghet.
- A víztartály feltöltésekor ne használjon szénsavas, forró vagy meleg vizet illetve bármi egyéb olyan folyadékot, amely károsíthatja a készüléket.
- Ne helyezze a készüléket nagyon forró felületre vagy nyílt láng közelébe, hogy elkerülje a készülék károsodását.
- A tápkábel ne érintse a készülék forró részeit.
- Soha ne tegyen kávéporon kívül más anyagot az 1 csésze és 2 csésze kávészűrőbe. Ez súlyos károkat okozhat a készülékben.
- Ne tegye ki a készüléket 0°C-nál alacsonyabb hőmérsékletnek, mert a forralóban lerakódott víz megfagyhat és károsíthatja a készüléket.
- Ne használja a készüléket a szabadban.
- Ne hagyja a készüléket kitéve időjárási hatásoknak (például eső vagy napsütés, stb.).
- A készülék kihúzása után, és a forró részek lehűlése után a készüléket csak vízzel és néhány csepp enyhe, nem agresszív tisztítószerrel, gyengén megnedvesített, karcmentes ronggyal tisztítsa.
- Soha ne használjon olyan oldószert, amely károsítja a műanyag alkatrészeket.
- Ne szerelje szét a készüléket. Nincsenek olyan belső alkatrészei, amelyeket kiszedve kell tisztítani.

ŐRIZZE MEG EZT AZ ÚTMUTATÓT

A készülék leírása

A1-Manométer

A - Kávéfőzés gomb 1 csészéhez kijelzővel

B - Kávéfőzés gomb 2 csészéhez kijelzővel



C - Gőzölő gomb kijelzővel

D - Szűrőtartó

E - Kivehető rács

F - Csepptálca

G - Pohártartó rács

H - Bekapcsológomb

I - Úszó

J - A készülék teste

K - Acélcső

L - Gőz/melegvíz pálcá

M - Tápkábel

N - Gőz/forró víz adagoló gomb

O - Víztartály

P - Víztartály fedele

Q - Tisztító tű

R - Kávé tamper

S - Podsűrő

T - 1 csésze szűrő

U - 2 csésze szűrő

V - Leeresztő tárcsa

W - Szűrőtartó

X - A leeresztő tárcsa rögzítőcsavarja

Azonosító adatok

A készülék alábbi azonosító adatai a készülék alján lévő táblán vannak feltüntetve:

- gyártó és CE jelölés
- modell (Mod.)
- sorozatszám (SN)
- tápfeszültség (V) és frekvencia (Hz)
- elektromos energiafogyasztás (W)
- segítségnyújtás ingyenesen hívható telefonszáma

A szakszervizhez intézett bejelentésekkor adja meg a modellt és a sorozatszámot.

HASZNÁLATI ÚTMUTATÓ

A készülék indítása

Távolítsa el a csomagolóanyagot, és ellenőrizze, hogy minden alkatrész megvan-e. Helyezze a készüléket sima és stabil felületre. Mossa ki a tartályt, az 1 csésze szűrőt, a 2 csésze szűrőt, a hűvelyszűrőt, a csepptálcát, a kivehető rácsot és a szűrőtartót.



Figyelem!

Az összeszerelési műveletek előtt győződjön meg arról, hogy a készülék ki van kapcsolva, és ki van húzva a konnektorból.

Előzetes műveletek

1 Szerelje fel a kivehető rácsot (E) a csepptálcára (F) (2. ábra).

2 Helyezze be a csepptálcát (F) a készülék aljába (3. ábra).

3 Vegye ki a víztartályt (O) a készülékből (4. ábra).

4 Nyissa ki a víztartály fedelét (P) (5. ábra).



Figyelem!

A tartály feltöltése előtt mindig kapcsolja ki a készüléket, és húzza ki a tápkábel a konnektorból. Ne töltsen fel a víztartályt, amíg az be van szerelve a készülékbe. Áramütést okozhat.



Figyelem!

A víztartály feltöltésekor ne használjon szénsavas, forró vagy meleg vizet, vagy bármilyen más folyadékot, amely károsíthatja a készüléket.

5 Töltsen fel a víztartályt friss szénsavmentes vízzel a MAX szintig (6. ábra). SOHA ne lépje túl a MAX szintet a tartály feltöltésekor.

6 Csupkja le a víztartály fedelét (P) (5. ábra).

7 Helyezze be a víztartályt (O) a helyére (7. ábra).

A készülék megfelelő működése érdekében megfelelően és stabilan szerelje fel a víztartályt a helyére. Ellenőrizze, hogy a tartály megfelelően van-e felszerelve, különben a készülék nem készít kávé.

Első indítás



Figyelem!

Mielőtt bekapcsolja a készüléket, kérjük, ellenőrizze, hogy minden alkatrész a helyén van-e.

Ellenőrizze, hogy a készülék adattábláján feltüntetett feszültség megegyezik-e a hálózati feszültséggel.

1 Dugja be a készüléket a konnektorba (8. ábra).

2 Rögzítse a helyére a szűrőtartót, a szűrő nélkül.

3 Kapcsolja be a készüléket (H) (9. ábra).

4 Az egy csésze (☞), a két csésze (☞☞) és a gőz gomb (☞) villlog.

Amikor a készülék elérte a megfelelő hőmérsékletet, az (☞☞☞)gombok folyamatosan világítanak.

A készülék első használata előtt végezze el a belső áramkörök tisztítási ciklusát.

- Helyezzen egy legalább 500 ml űrtartalmú edényt a szűrőtartó alá (10. ábra).
- Nyomja meg a kávéfőzés gombot 2 csészehez (☞) (11. ábra). Indítsa el az adagolást, és várja meg, amíg a víz átfolyik a szűrőtartón.
- Ha az adagolás befejeződött, helyezzen egy edényt a gőz/forróvíz pálcá alá (12. ábra).
- Forgassa el a gőz/forró víz adagoló gombját a forró víz/gőz állásba (☞), (13. ábra). Indítsa el az adagolást, és várja meg, amíg a víz átfolyik a gőz/forróvíz csövön. Forgassa vissza a gőz/forróvíz adagoló gombot (☞) helyzetbe, hogy leállítsa a forró víz adagolását.

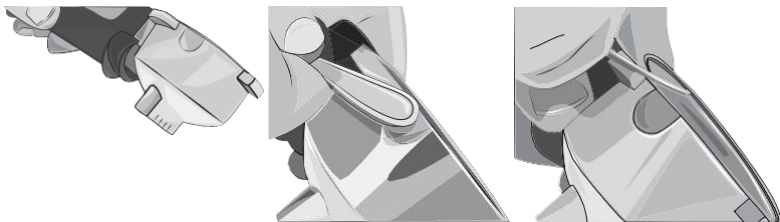
MEGJEGYZÉS:

ismételje meg ezt a műveletet minden alkalommal, amikor a készüléket több napig nem használta, amikor bekapcsolja. Ha a tartályból kifogy a víz, rezgés és hangosabb zaj hallható. A kávéfőzőn az 1 csésze (☞), 2 csésze (☞☞) és a gőz gomb (☞) jelzőlámpái villognak. A készülék működésének visszaállításához olvassa el „A víztartály feltöltése használat közben” című részt.

Most a készülék készen áll az első kávé elkészítésére.

A szűrő eltávolítása

MEGJEGYZÉS: A szűrőtartót a 2 csésze szűrővel együtt szállítjuk. Tekintse meg az ábrákat, hogy megtudja, hogyan távolítsa el a szűrőt. A szűrő ujjbegyekkel történő kiemeléssel is eltávolítható.



HOGYAN KÉSZÍTSÜNK KÁVÉT

- 1 Vegye ki a víztartályt (O) a készülékből (4. ábra).
- 2 Nyissa ki a víztartály fedelét (P) (5. ábra).

Figyelem!

A tartály feltöltése előtt mindig kapcsolja ki a készüléket, és húzza ki a tápkábelt a konnektorból vízzel. Ne töltsön fel a víztartályt, amíg az be van szerelve a készülékbe. Áramütés veszélye.

Figyelem!

A víztartály feltöltésekor ne használjon szénsavas, forró vagy meleg vizet vagy bármilyen más olyan folyadékot, amely megetheti károsíthatja a készüléket.

3 Töltsön fel a víztartályt friss szénsavmentes vízzel a MAX szintig (6. ábra). SOHA ne lépje túl a MAX szintet a tartály feltöltésekor.

4 Csupja le a víztartály fedelét (P) (5. ábra).

5 Helyezze be a víztartályt (O) a helyére (7. ábra). A készülék megfelelő működése érdekében megfelelően és helyesen illesztve szerelje fel a víztartályt a helyére. Ellenőrizze, hogy a tartály megfelelően van-e felszerelve, különben a készülék nem készít kávé.

6 Válassza ki a kívánt szűrőt (T) 1 csészehez és (U) 2 csészehez, majd helyezze be a szűrőtartóba (14. ábra). Mérje meg a kávé mennyiségét a szűrőben, és nyomja meg jól az örlött kávé mellett a tömörítő (R) segítségével (15. ábra).

Figyelem!

Ha túl sok kávéport adnak a szűrőbe, akkor nehéz lehet a szűrőtartó elfordítása és/vagy kávéfőzés közben szivároghat a szűrőtartó.

7 Helyezze be a szűrőtartót (W) az ülésébe, ügyelve arra, hogy a fogantyú egy vonalban legyen a testen lévő szimbólummal (☞). a készüléket (16. ábra). 8 Forgassa el a szűrőtartót, amíg a fogantyú egy vonalba nem kerül a szimbólummal (☞). Győződjön meg arról, hogy a szűrőtartó jól van rögzítve a karimához (17. ábra).

A megfelelő csészeméret kiválasztása

A kávé elkészítése előtt, nézze meg a következő adatokat:

Szompla	Single	30 ml.
	Dupla	60 ml

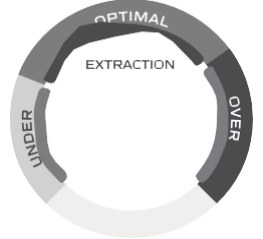
A 2 csésze szűrőt két csésze kávé főzésére, vagy egy erősebb kávé elkészítésére használja.

Az adagolt víz mennyiségének beállítása 1 vagy 2 csészehez
Beállíthatja az 1 vagy 2 csésze kávéhoz adagolandó víz mennyiségét (a szűrőtartón keresztüli forró víz kiadagolási idejét). A kiadagolt víz mennyisége befolyásolja a kávé ízét és a hab minőségét. Próbáljon ki többféle adagolást, hogy megtalálja az Önnek leginkább tetsző kávé ízét.

MEGJEGYZÉS: az 1 vagy 2 csészehez adagolt víz mennyiségét a kávéfőzés közben kell beállítani. Az 1 csésze kávéhoz adagolt víz mennyiségének beállításához nyomja meg és tartsa lenyomva a gombot (☞) a szükséges ideig. A gomb megnyomása alatt eltelt idő beállítja az 1 csésze kávéhoz adagolt víz mennyiségét. A 2 csészehez kiadandó víz mennyiségének beállításához nyomja meg és tartsa lenyomva a gombot (☞☞) a szükséges ideig. A gomb megnyomása alatt eltelt idő beállítja a 2 csésze kávéhoz adagolt víz mennyiségét.

A manométer működése

A készülék manométerrel (A1) van felszerelve, amely jelzi, hogy a vízmennyiség, a kávé mennyiség és az őrlési szint paraméterei megfelelően egyensúlyban vannak-e az optimális kávéfőzés érdekében.

	<p>Alacsony</p> <p>A kávéfőzési folyamat első szakasza a kávépor előzetes befőzésének felel meg. A készülék alacsony nyomáson működik. A manométer tűjének az ALACSONY területen belül kell maradnia.</p>
	<p>Optimális</p> <p>A víznyomás fokozatosan növekszik. A teljes főzési folyamat alatt a tűnek az OPTIMÁLIS területen belül kell maradnia. Így a kávé az ideális nyomáson készül el.</p>
	<p>Túl híg kávé</p> <p>Ha a kávéfőzés közben a manométer tűje az ALACSONY területen belül marad, akkor a kávé túl alacsony nyomáson főztek ki. Ez akkor fordul elő, ha a víz túl gyorsan folyik át a kávéporon. A kávé vizes, kevésbé krémes és gyenge ízű. Ennek oka lehet a túl durva őrlés, a nem megfelelő mennyiségű kávé a szűrőtartóban vagy a nem megfelelő tömörítés.</p>
<p>Túl erős kávé</p> <p>Ha a kávéfőzés során a manométertű túllépi az optimális főzési területet, és a piros területen belülré helyeződik, akkor a kávé túl magas nyomáson készült. Ez akkor fordul elő, ha a víz nem folyik át a kávéporon. A kávé erős, kevésbé krémes, keserű ízű. Ennek oka lehet a túl finom őrlés, túl sok kávé a szűrőtartóban, vagy a kávépor túlzott préselése.</p>	

Egy jó eszpresszóhoz az íznek tökéletes egyensúlyban kell lennie az édes, a savanyú és a keserű között. A kávé ízét több tényező határozza meg, mint például a szemes kávé fajtája, a piritási fok, a frissesség, az őrlési fok, az őrlött kávé mennyisége a szűrőtartóban és a kávépor szűrőbe préselési szintje. Próbálja úgy módosítani ezeket a tényezőket, hogy megtalálja az Önnek leginkább tetsző ízt. Minden esetben kövesse a manométer működésére vonatkozó utasításokat.

Kávéfőzés

1 Helyezzen egy vagy két csészét a kivehető rácsra (E) (18-19. ábra).


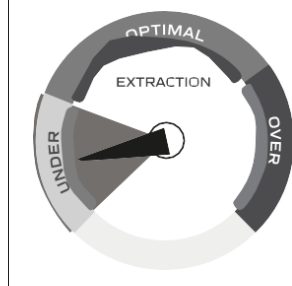

2 Nyomja meg a bekapcsoló gombot (H) (9. ábra).

A kávéfőzőn az 1 csésze (☑), a 2 csésze (☑☑) és a gőz gomb (☑) jelzőlámpái villognak. Amikor a készülék eléri a kávéfőzéshez

szükséges hőmérsékletet, a (☑), (☑☑), (☑) gombok jelzőlámpái kigyulladnak és folyamatosan világítanak. Annak érdekében, hogy az első kávé forró legyen, javasoljuk, hogy hagyja felmelegedni a szűrőtartót úgy, hogy egy ideig a helyén tartja. néhány perccel a kávéfőzés előtt. Erre a későbbi kávéfőzésnél már nem lesz szükség.

3 Nyomja meg a kávéfőző gombot (☑) 1 csésze kávé főzéséhez, vagy nyomja meg a kávéfőzés gombot (☑☑) 2 csésze kávé főzéséhez.

Győződjön meg arról, hogy a manométer tűje az ALACSONY területen belül van a főzési folyamat megkezdésekor, majd az OPTIMÁLIS területre mozdul a főzési folyamat során. Olvassa el a „Manométer működése” című részt.

		
Optimális nyomás	Alacsony nyomás	Magas Nyomás
<p>A főzési idő 4-7 mp A kifolyás lassú, a hőmérséklet meleg A krém barna színű és gazdag textúrájú A kávé sötétbarna színű</p>	<p>A főzési idő 1-3 mp A kifolyás gyors és vizes A krém világosabb színű és finom textúrájú A kávé világosbarna színű, íze keserű, könnyű</p>	<p>A főzési idő 7-8 mp A főzés lassú és nem teljes A krém sötétebb vagy hiányzik A kávé sötétbarna színű, íze keserű és perzselt</p>

4 A kávéfőzés leállításához a folyamat befejezése előtt nyomja meg ismét a kávéfőzés gombot.



Figyelem!

Ne távolítsa el a szűrőtartót a főzés gomb megnyomása után.



Figyelem!

Amikor a kávéfőzés befejeződött, várjon legalább tíz másodpercet, mielőtt eltávolítja a szűrőtartót; lassan forgassa jobbról balra, hogy elkerülje a víz vagy kávé kifirccsenését.

Amikor a kávéfőzés befejeződött, a (☑), (☑☑), (☑) gombok jelzőlámpái folyamatosan világítanak.

5 Nyomja meg a bekapcsoló gombot (H) a készülék kikapcsolásához (9. ábra).

Hogyan készítsünk kapszulás kávé?


Helyezze be a szűrőbetétet (S) a szűrőtartóba (W).

1 Helyezze a tokot a szűrőbe (20. ábra).

2. Ujjával nyomja befelé a hüvelyt. A tokot középre, a szűrőtartó belsejébe helyezze.

3 Az esetleges vízszivárgás elkerülése érdekében hajtsa be és helyezze a szűrő belsejébe a tok külső papírrészeit, amelyek esetleg kilógnak a szűrőtartóból (21. ábra). Most már behelyezheti a szűrőtartót a helyére.

4 Helyezze be a szűrőtartót (W), ügyelve arra, hogy a fogantyú egy vonalban legyen a testen lévő szimbólummal (☑)(16. ábra).

5 Forgassa el a szűrőtartót, amíg a fogantyú egy vonalba nem kerül a szimbólummal ().
6 Kávéfőzés után a hüvely beszorulhat a szűrőtartóba. Az eltávolításhoz enyhén döntse meg a szűrőtartót (22. ábra), hogy a hüvely beleessen.
Ha mindig kiváló kávé szeretne készíteni, vásárolja az E.S.E. kompatibilis márkát. Ha a hüvely nincs megfelelően behelyezve, vagy a szűrőtartó nincs megfelelően meghúzva, néhány csepp víz kiszivároghat a szűrőtartóból.




Hogyan készítsünk tejjahabot?

1 Helyezzen egy csészét a kivehető rácsra (E) (23. ábra). Ha szükséges, használjon egy nagy csészét.
- Távolítsa el a kivehető rácsot (E) és a cseptálcát (F) (24. ábra).
- Helyezze a csészét a pohártartó rácsára (G) (25. ábra).
2 Főzzön kávé (26. ábra).




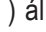
Figyelem! Égési sérülés veszélye.

Ne érintse meg az acélcsövet. Égési sérülést okozhat.

3 Forgassa a gőz/melegvíz csövet (L) a cseptálca (F) felé (27. ábra).
4 Nyomja meg a gőz gombot (). A gőzgomb jelzőfénye villogni kezd. Várja meg, amíg a gőzgomb jelzőfénye folyamatosan világít, jelezve, hogy a készülék hőmérséklete elérte a gőz kibocsátásához szükséges optimális szintet.
5 Helyezze a tejes kancsót a gőz/forróvíz cső(L) alá.
6 Mélyen vezesse be a gőz/forróvíz csövet (L) a tejes kancsóba (28. ábra).
7 Forgassa a gőz/forróvíz adagoló gombot forró víz/gőz állásba () (13. ábra). A készülék megkezdja a gőzképzést.
8 Mozgassa és forgassa meg a kancsót ,miközben a gőz kiáramlik a csőből. A tej felhabosodik (29. ábra).
9 A gőzkibocsátás leállításához forgassa vissza a gőz/forróvíz adagoló gombot () helyzetbe. Minden használat után pár másodpercig engedje ki a gőzt, hogy a gőz/forróvíz cső kifolyóját megtisztítsa a tejmaradványoktól.
Használjon nem súroló hatású nedves törölkendőt a gőz/forró víz kifolyócső és az acélcső tisztításához.
10 Öntse a tejjahabot a korábban elkészített csésze kávéba.

A készülék használata ismételt kávéfőzéskor

Ha a gőzkibocsátás után azonnal újra szeretne kávé készíteni, hagyja lehűlni a készüléket.

1 Helyezzen egy edényt a gőz/forróvíz pálca alá (12. ábra).
2 Forgassa el a gőz/forróvíz adagoló gombot forró víz/gőz állásba (), (13. ábra). A készülék elkezdja a forró víz adagolását. A forró víz adagolása lehetővé teszi a készülék gyorsabb lehűlését. Amikor a készülék eléri az optimális hőmérsékletet, a melegvíz-adagolás automatikusan leáll.
3 Forgassa vissza a gőz/forróvíz adagoló gombot () állásba, hogy leállítsa a forró víz adagolását. A készülék ismét kávéfőzésre kész.



Forró víz adagolása



Figyelem!

Égési sérülés veszélye.

A gőz/forró víz csövet ne érintse meg. Égési sérülés veszélye: a gőz/forróvíz csőből kifreccsenő forró víz és gőz miatt.

1 Helyezzen egy csészét a kivehető rácsra (E) (23. ábra).
2 Forgassa el a gőz/forróvíz adagoló gombot forró víz/gőz állásba (), (13. ábra). A készülék elkezdja a forró víz adagolását.
3 Forgassa vissza a gőz/forróvíz adagoló gombot () állásba, hogy leállítsa a forró víz adagolását.

Hasznos tippek a jó olasz kávé készítéséhez

A szűrőtartóban lévő őrölt kávé enyhén préselje össze. Az erősebb vagy kevésbé erős kávé a kávéőrlési foktól, a szűrőtartóba behelyezett kávé mennyiségétől és a préseléstől függ. Néhány másodperc elég, hogy a kávé a csészékbe folyjon. Ha a főzési idő hosszabb, az azt jelenti, hogy az őrlés túl finom, vagy a szűrőtartóba bevitt port túlzottan összepréselték.

A víztartály feltöltése használat közben



Figyelem!

A tartály feltöltése előtt mindig kapcsolja ki a készüléket, és húzza ki a tápkábelt a konnektorból. Ne tölts fel a víztartályt, amíg az be van szerelve a készülékbe. Áramütés veszélye.



Figyelem!

A víztartály feltöltésekor ne használjon szénsavas, forró vagy meleg vizet, vagy bármilyen más folyadékot, mert károsíthatja a készüléket. Mindig ellenőrizze a vízszintet a tartályban.

1 Kapcsolja ki a készüléket, és húzza ki a csatlakozódugót a konnektorból.
2 Vegye ki a víztartályt (O) a készülékből (4. ábra).
3 Nyissa ki a víztartály fedelét (P) (5. ábra).
4 Tölts fel a víztartályt friss szénsavmentes vízzel a MAX szintig (6. ábra). SOHA ne lépje túl a MAX szintet a tartály feltöltésekor.
5 Zárja le a víztartály fedelét (P) (5. ábra).
6 Helyezze be a víztartályt (O) a helyére (7. ábra).
A készülék megfelelő működése érdekében megfelelően és teljesen szerelje fel a víztartályt a helyére. Mindig ellenőrizze, hogy a víztartály illesztése megfelelő-e, ellenkező esetben a készülék nem főz kávé.



Figyelem!

Égési sérülés veszélye a gőz/forróvíz csőből kifreccsenő forró víz és gőz miatt!

Ha a készülék a tartály megfelelő feltöltése és visszahelyezése után sem készít kávét, a következőképpen járjon el:

- Helyezzen egy edényt a gőz/forróvíz pálcá alá (12. ábra).
- Nyomja meg a bekapcsológombot (H) (9. ábra).
- Forgassa el a gőz/forró víz adagoló gombját a forró víz/gőz állásba (☞☞), (13. ábra). Indítsa el az adagolást, és várja meg, amíg a víz átfolyik a gőz/forróvíz csövön.
- Forgassa vissza a gőz/forróvíz adagoló gombot (●) állásba, hogy leállítsa a forró víz adagolását.

Automata kikapcsolás funkció

A készülék az energiafogyasztásra vonatkozó új előírásoknak megfelelően automatikus kikapcsoló rendszerrel van felszerelve. A készülék kikapcsol, ha 30 percig nem használják. Új kávé elkészítéséhez újra be kell kapcsolni a készüléket a bekapcsológomb (H) megnyomásával. Amikor a készülék eléri a kávéfőzéshez szükséges hőmérsékletet, a (☞), (☞☞), (☞☞☞) gombok jelzőlámpái kigyulladnak és folyamatosan világítanak.

A készülék tisztítása



Figyelem!

A tisztítást akkor kell elvégezni, amikor a készülék forró részei lehűlnek.



Figyelem!

Soha ne mossa a készülék alkatrészeit mosogatógépből.



Figyelem!

Ne használjon közvetlen vízsugarat. Ne használjon súroló hatású tisztítószereket vagy fémszerszámokat, hogy ne karcolja meg és ne sértse meg az acélfelületeket.

Az őrölt kávé szűrő tisztítása

Győződjön meg arról, hogy a lyukak nincsenek eltömődve. Engedje át a forró vizet a beszerelt szűrőtartón, anélkül, hogy hozzáadna őrölt kávé, hogy eltávolítsa a kávémaradványokat vagy egyéb szennyeződések.



Figyelem!

Lassan, óvatosan távolítsa el és szerelje szét a szűrőtartót, mert a maradék nyomás kifröccsenést okozhat.

Javasoljuk, hogy körülbelül 3 havonta alaposan tisztítsa meg a szűrőket szűrőtisztító tablettákkal. Kövesse az alábbi lépéseket:

- Helyezzen egy szűrőtisztító tablettát a szűrőbe (kávé nélkül).
- Rögzítse a szűrőtartót a helyére.
- Nyomja meg a 2 csésze kávé gombot (☞☞) az adagolás megkezdéséhez.
- Hagyja a tablettát legalább 15 percig hatni.
- Az adagolás leállításához nyomja meg ismét a kávéfőző gombot.
- Ismételje meg a vízadagolást. Hagyja állni egy percig. Ismételje meg a műveletet 5 adagolási cikluson keresztül.

- Vegye ki a szűrőtartót a helyéről, vegye ki a szűrőt a szűrőtartóból, és öblítse le az összes alkatrészt folyóvíz alatt.
- Kapcsolja ki a készüléket, és húzza ki a csatlakozódugót a konnektorból.
- Puha szivaccsal tisztítsa meg a belső részeket a tisztítószermaradványok eltávolításához (30. ábra). Ismételje meg a műveletet minden szűrőnél. Ha a készüléket naponta használja, ezt a tisztítási műveletet legalább háromhavonta javasolt elvégezni.

A szűrőtartó ház tisztítása



Figyelem!

Ne hagyja a szűrőtartót a szűrőtartó házban!. A házban található tömítés megsérülhet. Idővel előfordulhat, hogy a kávézacc üledéke összegyűlik a szűrőtartó házban, amelyet fogpiszkálóval, szivaccsal (30. ábra), vagy a szűrőtartó felszerelése nélkül forró víz átengedésével lehet eltávolítani (31. ábra). A szűrőtartó ház átöblítését körülbelül 200 kávéfőzés után javasoljuk elvégezni. Nyomja meg a 2 csésze kávé gombot (☞☞) az adagolás megkezdéséhez. A készülék megkezd a víz adagolását. Várjon, amíg legalább 500 ml vizet kiadagolt.

A gőz/forróvíz cső tisztítása



Figyelem!

A tisztítást csak akkor végezze, amikor a gőz/forróvíz cső lehűlt, hogy elkerülje égési sérüléseket. Minden használat után tisztítsa meg a gőz/forró víz csövet egy nedves ruhával, hogy eltávolítsa a külső kávé vagy tejmaradványokat. A belső maradványok eltávolításához kövesse az alábbi lépéseket:

1 Forgassa el a gőz/forróvíz adagoló gombot forró víz/gőz állásba (☞☞), (13. ábra). Adagolja a gőzt néhány másodpercig.

2 A gőzkibocsátás leállításához forgassa vissza a gőz/forróvíz adagoló gombot (●) helyzetbe.

3 Nyomja meg a bekapcsológombot (H) a készülék kikapcsolásához (9. ábra).

Rendszeresen tisztítsa meg a gőz/forróvíz pálcá alkatrészeit.

- Húzza ki az acélcövet (32. ábra), és távolítsa el a gőz/forróvíz cső gumi részét. Mossa le folyó víz alatt. A cső karcmentes, puha ruhával tisztítható.

- Szerelje fel az acélcövet (K), amíg a helyére nem kattann. Helyezze be a gumi részt felfelé tolván. Ha szükséges, tisztítsa meg a gőzkivezető nyílást a mellékelt tűvel (Q) (33. ábra).

A víztartály tisztítása

Rendszeresen tisztítsa meg a víztartály belsejét szivaccsal vagy nedves ruhával.

A készüléktest tisztítása



Figyelem!

Ne használjon súroló hatású tisztítószeret. Tisztítsa meg a készülék rögzített részeit egy karcmentes, nedves ruhával, így elkerüli a készülék károsodását.

A kivehető rács és a cseptálca tisztítása



Figyelem!

Ezt a tisztítási műveletet akkor kell elvégezni, amikor a készülék ki van kapcsolva, és a csatlakozódugót kihúzták a konnektorból.

Időnként ürítse ki a cseptálcát (F). A cseptálca úszóval (I) van ellátva. Amikor az úszó láthatóvá válik, a cseptálca megtelt és ki kell üríteni.

1 Távolítsa el a cseptálcát (F) (3. ábra).

2 Távolítsa el a kivehető rácsot (E) (2. ábra).

3 Ürítse ki a cseptálcát (F) a mosogatóba.

4 Mossa ki a cseptálcát és a kivehető rácsot folyó vízben.

5 Száraz ruhával szárítsa meg.

6 Szerelje vissza a rácsot (E) a cseptálcára (F) (2. ábra).

7 Helyezze be a cseptálcát (F) a készülék aljába (3. ábra).

Vízkömentesítés



Figyelem!

Ne használjon ecetet vagy egyéb, a gyártó által nem engedélyezett vízköoldó szert.



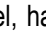


Figyelem!

Égési sérülés veszélye a gőz/forróvíz pálcából kikerülő forró víz és gőz miatt.

A jó karbantartás és a rendszeres tisztítás hosszú ideig megőrzi és hatékonyan tartja a készülék működését, valamint jelentősen csökkenti a készülékben az esetleges vízkölerakódásokat. Ennek ellenére, ha a készülék működése egy idő után a kemény és nagyon meszes víz gyakori használata miatt sérülne, a hiba elhárítása érdekében vízkömentesítést kell végeznie. Erre a célra csak citromsav alapú vízköoldó terméket használjon. A szakszervizekben hozzájuthat a megfelelő minőségű vízköoldó szerekhez.

A Gyártó nem vállal felelősséget a készülék belső alkatrészeinek olyan károsodásáért, amelyet a nem megfelelő termékek használata, kémiai adalékanyagok jelenléte miatt okozott.

A készülék vízkömentesítést igényel, ha a (), (), () gombok jelzőlámpái pirosan világítanak.



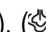
Kövesse az alábbi lépéseket:

- Nyomja meg a bekapcsológombot (H) a készülék kikapcsolásához (9. ábra). Húzza ki a tápkábelt a konnektorból.

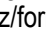

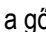



- Vegye ki a szűrőtartót a helyéről.


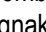

-Töltse fel a víztartályt friss, szénsavmentes vízzel a MAX szintig. Öntse a vízköoldó terméket a víztartályba.

- Helyezzen egy edényt a szűrőtartó alá, az edénynek elég nagyoknak kell lennie ahhoz, hogy összegyűjtse a tartály vizét. Fordítsa a gőz/forróvíz csövet a tartály felé.

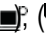


- Nyomja meg a bekapcsológombot (H) (9. ábra). Várja meg, amíg az (), (), () gombok jelzőlámpái folyamatosan világítanak.

- Nyomja meg egyszerre az 1 csésze és a 2 csésze kávé gombot és a gőz gombot kb. 3 mp időtartamra.

Megkezdődik a vízkömentesítési folyamat, és a víztartályban lévő oldat elkezdi átfolyni a gőz/forróvíz csövön. A kávéfőző gomb 1 csésze (), a kávéfőzés gomb 2 csésze () és a gőz gomb () jelzőlámpái villognak. A vízkö így kitisztul a készülék belső részeiből. Több mosási ciklus és szünet után a vízkömentesítési ciklus véget ért. Amikor befejeződött, a (), (), () gombok jelzőlámpái folyamatosan világítanak. Ürítse ki a víztartályt. Öblítse ki a víztartályt. Töltse fel friss, szénsavmentes vízzel.

-Nyomja meg egyszerre az 1 csésze kávé gombot, a 2 csésze kávé gombot és a gőz gombot körülbelül 3-4 másodpercig. Megkezdődik az öblítési szakasz, és a tartályba kerülő víz elkezd átfolyni a szűrőtartón és a gőz/forró víz csövön keresztül. A kávéfőző gomb 1 csésze (), a kávéfőzés gomb 2 csésze () és a gőz gomb () jelzőlámpái villognak.

Több mosási ciklus és szünet után az öblítési ciklus véget ért. A készülék kikapcsol. Töltse fel a víztartályt friss, szénsavmentes vízzel.


- Nyomja meg a bekapcsológombot (H) (9. ábra). A (), (), () gombok jelzőlámpái fehéren világítanak. Ha a jelzőfények folyamatosan pirosan villognak, ismétlje meg a vízkömentesítési ciklust.

A készülék selejtezése

Amennyiben úgy dönt, hogy a készüléket leselejtezi, ártalmatlanítsa a tápkábel elvágásával. Ürítse ki a cseptálcát és tisztítsa meg (lásd a „Készülék tisztítása” című részt). Különítse el a készülék felépítéséhez használt különféle anyagokat összetételüknek, és a felhasználás országában hatályos jogszabályi előírásoknak megfelelően.



HIBAELHÁRÍTÁS

 Működési zavar esetén azonnal kapcsolja ki a készüléket, és húzza ki a tápkábelt a konnektorból.

Probléma	Ok	Megoldás
A kávéfőzés nem indul el, vagy túl lassú.	A víztartály (O) nincs megfelelően beillesztve.	Helyezze be megfelelően a víztartályt úgy, hogy teljesen lenyomja.
	Üres víztartály.	Töltse fel a víztartályt friss szénsavmentes vízzel a MAX szintig (6. ábra).
	A szűrőtartó ház adagolónyílásai eltömödtek.	Indítsa el a készüléket a szűrőtartó felszerelése nélkül, és hagyja, hogy a víz folyjon. Ha a víz továbbra is egyenetlenül folyik át a lyukakon, végezzen vízkömentesítést.
	Az őrölt kávé tartalmazó szűrő kimeneti nyílásai eltömödtek.	Helyezzen egy edényt a gőz/forróvíz cső (L) alá, és forgassa el az adagoló gombot (N), hogy csökkentse a nyomást a gépben. Ezután lassan távolítsa el és szerelje szét a szűrőtartót, óvatosan, mert a maradék nyomás kifroccsenést okozhat. A mellékelt túvel tisztítsa meg a szűrő eltömődött lyukait. Tisztítsa meg a szűrőt a „Öröltkávé szűrők tisztítása” részben leírtak szerint.
	A kávédarálás túl finom.	Próbáljon meg durvább őrlési fokozatú keveréket használni.
	Túlzottan összepréselt kávé.	Kisebb erővel tömörítse a kávé a szűrőbe.
	A szűrőben túl sok a kávé.	Tegyen kevesebb kávé a szűrőbe.

Kávé szivárog a szűrőtartó szélein.	Túl sok őrölt kávé van a szűrőben, ami megakadályozta, hogy a szűrőtartó megfelelően illeszkedjen.	Távolítsa el a szűrőtartót, és szivaccsal tisztítsa meg a házat (30. ábra). Ismétlje meg a műveletet a megfelelő mennyiségű kávéval.
	Darált kávémaradványok maradtak a szűrőtartó tömítésén.	Tisztítsa meg a tömítést fogpiszkálóval vagy szivaccsal (30. ábra).
	Az őrölt kávé szűrő nyílásai eltömödtek.	Helyezzen egy edényt a gőz/forróvíz cső (L) alá, és forgassa el az adagoló gombot (N), hogy csökkentse a nyomást. Ezután lassan távolítsa el és szerelje szét a szűrőtartót, mert a maradék nyomás kifroccsenést okozhat. A mellékelt túvel tisztítsa meg a szűrő eltömődött lyukait. Tisztítsa meg a szűrőt a „Kávé tartalmazó szűrők tisztítása” részben leírtak szerint.

	Hibás kapszula.	Helyezzen egy edényt a gőz/forróvíz cső (L) alá, és forgassa el az adagoló gombot (N), hogy csökkentse a nyomást. Ezután lassan szerelje szét a szűrőtartót mert a maradék nyomás kifroccsenést okozhat. Tisztítsa meg a tartót szivaccsal (30. ábra). Helyezze vissza a kapszulát a szűrőtartóba.
	A szűrőtartó nincs megfelelően rögzítve.	Győződjön meg arról, hogy a szűrőtartó jól van rögzítve a karimához (17. ábra).
A kávéfőzés túl gyors.	A kávé túl durvára van darálva.	Ha melegebb és töményebb kávé szeretne készíteni, használjon finomabba őrölt kávé.
	Túl erősen összepréselt őrölt kávé.	Kevésbé tömörítse a kávé a szűrőbe.
	A szűrő nem tartalmaz elegendő mennyiségű kávé.	Tegyen nagyobb mennyiségű kávé a szűrőbe.
A készülék nem bocsát ki gőzt.	A készülék nem érte el a megfelelő hőmérsékletet..	Várja meg, amíg a gőzgomb jelzőfénye folyamatosan világít, jelezve, hogy a gép hőmérséklete elérte a gőz kibocsátásához szükséges optimális szintet.
	Üres víztartály.	Töltse fel a víztartályt friss szénsavmentes vízzel a MAX szintig (6. ábra).
	A víztartály (O) nincs megfelelően beszerelve.	Helyezze be megfelelően a víztartályt úgy, hogy teljesen lenyomja.
	A gőzkivezető nyílás eltömődött.	A mellékelt tú segítségével távolítsa el a vízkőlerakódásokat a gőz/forróvíz cső nyílásából (33. ábra). Tisztítsa meg a gőz/forróvíz csövet a „A gőz/forróvíz cső tisztítása” című részben leírtak szerint. Ha a probléma továbbra is fennáll, végezze el a vízkömentesítést.
A víztartály talpa és alja nedves.	A víztartály (O) nincs megfelelően beszerelve.	Helyezze be megfelelően a víztartályt úgy, hogy teljesen lenyomja..
Kávéfőzés közben a készülék szokatlan hangot ad ki.	Kevés a víz, ezért a szivattyú nem működik.	Ellenőrizze, hogy a tartály vízszintje megfelelő-e. Ha szükséges, töltse ki a tartályt friss vízzel a MAX szintig.
Az adagológombok jelzőlámpái pirosan világítanak.	Vízkömentesítés szükséges.	Hajtsa végre a vízkömentesítést (lásd a „Vízkömentesítés” részt).